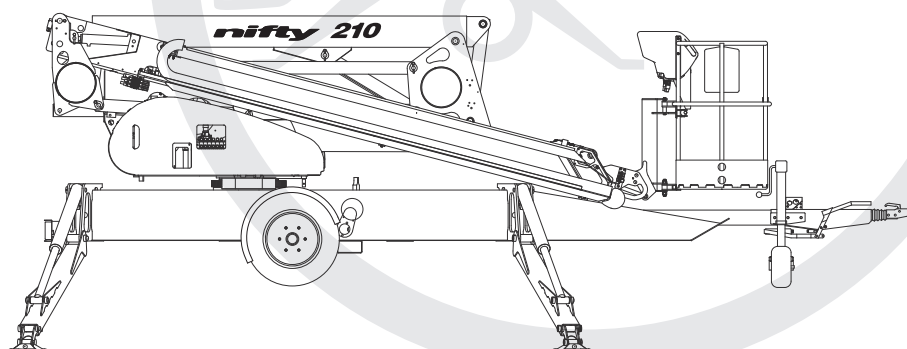
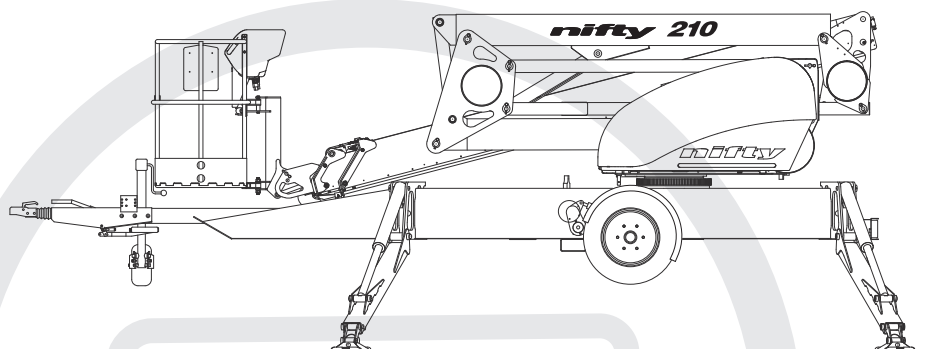


# nifty

# 210

## Bediening & Veiligheid Instructies

## MODEL 210 SERIE



**Niftylift Limited**

Fingle Drive  
Stonebridge  
Milton Keynes  
MK13 0ER  
England

[www.niftylift.com](http://www.niftylift.com)

e-mail: [info@niftylift.com](mailto:info@niftylift.com)

Tel: +44 (0)1908 223456

Fax: +44 (0)1908 312733



**niftylift.com**  
info@niftylift.com

M50173/06





# Inhoudsopgave

<b>1</b>	<b>INLEIDING EN ALGEMENE INFORMATIE</b>	<b>PAGINA</b>
1.1	Voorwoord	2
1.2	Risiconiveaus	2
1.3	Draagwijdte	3
1.4	Introductie van de 210 serie aanhangwagen-hoogwerker	3
1.5	Algemene specificatie	4
1.6	Identificatie	5
1.7	Eg-verklaring van overeenstemming (typisch)	6
<b>2</b>	<b>VEILIGHEID</b>	
2.1	Verplichte veiligheidsmaatregelen	7-10
2.2	Beperkingen in de omgeving	10
2.3	Geluid en trilling	10
2.4	Testrapport	11
<b>3</b>	<b>VOORBEREIDING EN INSPECTIE</b>	
3.1	Uitpakken	12
3.2	Vorbereiding voor gebruik	12
3.3	Schema's voor veiligheidscontroles vóór gebruik	13-15
3.4	Labels, stickers en installatie	16-17
3.5	Vereiste koppels	18
<b>4</b>	<b>BEDIENING</b>	
4.1	Componenten van regelcircuit	19
4.2	Gebruik steunwiel	19-22
4.3	Procedures voor opstellen	23-24
4.4	Gebruik van grondbediening	25-27
4.5	Gebruik van platformbediening	28-30
4.6	Kooiweegstelsel	31
4.7	Transport, trekken, hijsen, opslag en in bedrijf stellen	32-35
4.8	Wiel aandrijving	36-37
<b>5</b>	<b>NOODFUNCTIES</b>	
5.1	Algemeen	38
5.2	Noodprocedures - Bediener met letsel	38
5.3	Noodprocedures - Uitvallen van machine	38-39
5.4	Rapportage van incidenten	39
<b>6</b>	<b>VERANTWOORDELIJKHEDEN</b>	
6.1	Verandering van eigenaar	39
6.2	Controlelijst voor inspectie/onderhoud	40-41

# **1 Inleiding en algemene informatie**

## **1.1 VOORWOORD**

Het doel van deze handleiding is om de klant te voorzien van veiligheids- en onderhoudsinstructies die essentieel zijn voor het correct gebruik van de machine.

**Deze handleiding moet GELEZEN en goed BEGREPEN worden, voordat geprobeerd wordt om de machine te gebruiken!**

Niftylift heeft geen directe controle over de toepassing en het gebruik van de machine; de klant en diens personeel zijn zelf verantwoordelijk voor het gebruik van goede veiligheidsprocedures.

Deze handleidingen zijn zeer belangrijk en moeten altijd bij de machine bewaard worden.

Alle informatie in deze handleiding is gebaseerd op het gebruik van de machine in de juiste bedrijfsomstandigheden. **Wijziging en/of modificatie van de machine is STRENG VERBODEN.**

Vergeet niet dat alle uitrusting slechts zo veilig is als het personeel dat de uitrusting bedient.

## **1.2 RISICONIVEAUS**

Het gebruik van een uitrusting van dit type houdt bepaalde risico's voor de bediener in. Deze staan duidelijk in deze handleiding en op de machine aangegeven. De diverse risiconiveaus zijn als volgt aangeduid:

### **GEVAAR**

Zich niet op de correcte wijze hieraan houden zal waarschijnlijk ernstig of dodelijk letsel van het personeel tot gevolg hebben.

### **WAARSCHUWING OF VOORZICHTIG**

Zich niet op de correcte wijze hieraan houden zal mogelijk ernstig of dodelijk letsel van het personeel tot gevolg hebben.

**Het gevaarsteken vestigt de aandacht op potentiële gevaren die ernstig of dodelijk letsel tot gevolg kunnen hebben, indien dit teken genegeerd wordt.**



### **BELANGRIJK EN INSTRUCTIES**

Duiden op procedures die essentieel zijn voor veilige bediening en de voorkoming van beschadiging of vernieling van de machine.

### **LET OP!**

Duidt op algemene veiligheidsinstructies en/of regels in verband met de machine.

**De eigenaar/gebruiker is er zelf voor verantwoordelijk om alle relevante voorschriften, richtlijnen, wetten, codes en andere eisen met betrekking tot het veilig gebruik van dit materieel te kennen en te gehoorzamen.**

### **1.3 DRAAGWIJDTE**

Deze bedieningsinstructies bevatten alle nodige informatie over het veilig gebruik van de Niftylift **210** aanhangwagenhoogwerker met hydraulische stempels, die aangedreven wordt door middel van een elektromotor (AC), benzinemotor, dieselmotor of een combinatie hiervan.

Voor verdere technische informatie, bedradingsschema's en specifieke instructies voor alle onderhoudswerkzaamheden, die mogelijk uitgevoerd moeten worden door speciaal opgeleid personeel, verwijzen wij naar de begeleidende werkplaats- en onderdelenhandleiding voor uw model van de Niftylift **210**.

### **1.4 INTRODUCTIE VAN DE 210 SERIE AANHANGWAGEN-HOOGWERKER**

Alle informatie, illustraties, details en beschrijvingen in deze handleiding zijn geldig bij het ter perse gaan van deze handleiding. Niftylift behoudt zich het recht voor om wijzigingen, aanpassingen, modificaties of verbeteringen aan te brengen op zijn producten zonder de verplichting om die op eerder gebouwde machines te installeren.

Indien u na het lezen van deze handleiding verdere informatie nodig heeft, kunt u contact opnemen met onze dichtstbijzijnde vestiging.

**Niftylift Ltd, Fingle Drive, Stonebridge, Milton Keynes MK13 0ER, Groot-Brittannië**

**Tel: (+ 44) 1908 223456 Fax: (+ 44) 1908 312733**

De Niftylift **Serie 210** aanhangwagen-hoogwerkers zijn zeer veelzijdige knikgiekplatformen met een uniek, eenvoudig ontwerp, die geschikt zijn voor het opheffen van twee personen plus gereedschappen tot een hoogte van 21m of een reikwijdte van 12m.

De gieken zijn aangebracht met een 360<sup>o</sup> draaiend zwenkmechanisme op een compact onderstel, dat is gebalanceerd op één as. De telescoopgiek biedt in combinatie met het gebruik van de knikgieken een uitstekend werkbereik. De grote wielen met luchtbanden en het lage gewicht zorgen ervoor dat de hoogwerker gemakkelijk te trekken en te manoeuvreren is.

De vier stempelbalken maken opstellen snel en gemakkelijk. Een uniek, drukgevoelig microscharakelaarsysteem op elke stempelbalk dat voorkomt dat de machine gebruikt kan worden voordat alle stempelbalken correct uitgezet zijn. Een luid alarmsignaal waarschuwt in het geval van een potentieel gevaarlijke situatie. De stempelpoten worden geheel hydraulisch bediend en er zijn geïntegreerde blokkeerklappen, die zijn aangebracht op elke stempelbalkcilinder om de veiligheid te verbeteren.

Een eenvoudig, volledig hydraulisch regelsysteem zorgt voor een soepele en proportionele beweging van het platform, optimale betrouwbaarheid en gemakkelijk onderhoud, zelfs in de moeilijkste omstandigheden.

*Modellen zijn voorzien van het volgende:*

AC: - AC ELEKTRISCH

D: - DIESEL

P: - BENZINE


DAC: - DUBBELE AANDRIJVING (DIESEL & AC)

PAC: - DUBBELE AANDRIJVING (BENZINE & AC)

**1.5 ALGEMENE SPECIFICATIE**

<b>EIGENSCHAP</b>	<b>210</b>
MAXIMUM WERKHOOGTE	21,1m
MAXIMUM PLATFORMHOOGTE	19,1m
MAXIMUM HOOGTE - INGETROKKEN	2,27m
MAXIMUM REIKWIJDTE	11.8m
MAXIMUM BREEDTE	1,8m
MAXIMUM LENGTE - INGETROKKEN	6,93m
MAXIMUM DRAAGVERMOGEN	225kg
DRAAICIRKEL	355°
STAARTVLUCHT	Nul
AFMETING PLATFORM - LENGTE x BREEDTE	1,34m x 0,67m
BEDIENING	Volledige proportionele hydrauliek
HYDRAULIEKDRUK	200bar
BODEMSPELING	380mm
BRUTOGEWICHT VOERTUIG	3500kg
PUNTBELASTING (max. druk op één stempel)	324,5kN/m <sup>2</sup>
MAXIMUM BODEMBELASTING (totaalgewicht voertuig/oppervlaktebeslag van machine)	1,4kN/m <sup>2</sup>
BANDENMAAT	215/75 R17.5
– DRUK	8.6 Bar (125 psi)

## 1.6 IDENTIFICATIE

			
NIFTYLIFT LTD., FINGLE DRIVE, STONEBRIDGE MILTON KEYNES MK13 0ER ENGLAND TEL 01908 223456 ; FAX 01908 312733 e-mail: info@niftylift.com			
SERIAL No			
TYPE			
YEAR OF MANUFACTURE			
WEIGHT			kg
RATED LOAD	PERSONS	+	kg
MAXIMUM SAFE WORKING LOAD			kg
MAXIMUM PULL			N
MAXIMUM WIND SPEED			m/s
MAX. ALLOWABLE INCLINATION			Deg.
MAXIMUM HYDRAULIC PRESSURE			bar
MAXIMUM VOLTAGE			V
AMPS			A
ELEC. CCT D		ISSUE	
HYD. CCT D		ISSUE	
			P10805/5

**Deze kenplaat wordt in de fabriek aangebracht op giek 1 van elke Niftylift. Controleer of alle gedeelten gestempeld zijn en leesbaar zijn.**

**1.7 EG-VERKLARING VAN OVEREENSTEMMING (typisch)**



---

---

***EC DECLARATION OF CONFORMITY***

---

---

MANUFACTURER AND PERSON RESPONSIBLE FOR DOCUMENTATION: **NIFTYLIFT LTD  
MALCOLM NORTH**

ADDRESS: **FINGLE DRIVE,  
STONEBRIDGE,  
MILTON KEYNES,  
MK13 0ER,  
ENGLAND.**

MACHINE TYPE: **MOBILE ELEVATING WORK PLATFORM**

MODEL TYPE:

SERIAL NUMBER:

NOTIFIED BODY: **RWTUV Anlagentechnik GmbH**

NOTIFIED BODY NUMBER: **0044**

ADDRESS: **POSTFACH 10 32 61  
D-45141 ESSEN  
GERMANY**

CERTIFICATE NUMBER:

APPLICABLE STANDARDS: **EN 280:2001+A2:2009  
DIN EN 60204-1, 2006/42/EC**

*We hereby declare that the above mentioned machine conforms with the requirements of the Machinery Directive, 2006/42/EC and EMC Directive 2004/108/EC*

SIGNED: 

DATE: 14<sup>th</sup> December 2009

NAME: **Malcolm North**

POSITION: **Engineering Manager**

**NOTE:**

THIS DECLARATION CONFORMS WITH THE REQUIREMENTS OF ANNEX II-1.A OF THE COUNCIL DIRECTIVE 2006/42/EC. ANY MODIFICATIONS TO THE ABOVE MENTIONED MACHINE WILL INVALIDATE THIS DECLARATION, AND THE MACHINE'S APPROVAL.



## 2 Veiligheid

### 2.1 VERPLICHTE VEILIGHEIDSMATREGELEN

Tijdens het gebruik van uw Niftylift is uw veiligheid van het grootste belang. Om alle aspecten van de werking van de machine op waarde te kunnen schatten, dient elke bediener de relevante handleiding voor de machine en het gebruik, onderhoud en de servicebeurten daarvan volledig **te LEZEN en te BEGRIJPEN**. Bij twijfel over aspecten die in uw handleiding zijn beschreven, dient u contact op te nemen met Niftylift Ltd.

Vóór het gebruik van een Niftylift moeten alle belangrijke onderdelen van de machine grondig geïnspecteerd worden op beschadiging of vervorming. De regelsystemen moeten gecontroleerd worden op lekkage van de hydrauliek, beschadigde slangen, kabeldefecten of losse deksels van elektrische bestanddelen. Beschadigd of defect materieel mag nooit gebruikt worden - alle defecten moeten gecorrigeerd worden voordat het platform gebruikt wordt. Neem in geval van twijfel contact op met uw dealer of met Niftylift Ltd (zie voorpagina voor adres).



**DE FABRIKANT HEEFT GEEN DIRECTE INVLOED OP DE TOEPASSING EN HET GEBRUIK VAN DE MACHINE. DE KLANT EN DIENS PERSONEEL ZIJN DAAROM ZELF VERANTWOORDELIJK VOOR HET GEBRUIK VAN GOEDE VEILIGHEIDSPROCEDURES. HET NIET OPVOLGEN OF BEGRIJPEN VAN ALLE VEILIGHEIDSVORSCHRIFTEN KAN TOT ERNSTIG OF DODELIJK LETSEL LEIDEN.**

- 2.1.1** De Niftylift hoogwerker mag alleen worden bediend door personen die opgeleid zijn in het gebruik van de NL210 of een soortgelijk model.
- 2.1.2** Gebruik de Niftylift altijd geheel in overeenstemming met de bedienings- en veiligheidsinstructies voor het relevante model.
- 2.1.3** Aan het begin van elke werkdag en het begin van elke werkperiode moet de Niftylift visueel geïnspecteerd worden en moeten de functies gecontroleerd worden, inclusief, maar niet beperkt tot, de bedienings- en noodfuncties, veiligheidssystemen, persoonlijke beschermkleding, inclusief veiligheidsgordel, lekkage van het lucht-, hydrauliek- en brandstofsysteem, kabels en kabelboom, losse of ontbrekende onderdelen, banden en wielen, stickers, waarschuwingen, functieaanduidingen en bedienings- en veiligheidshandleidingen, schermen en bijbehorende railsystemen en alle andere door de fabrikant vermelde punten/onderdelen.
- 2.1.4** Alle problemen of defecten die veilige werking kunnen beïnvloeden moeten vóór het gebruik van de Niftylift gecontroleerd worden.
- 2.1.5** Alle waarschuwingslabels, instructies, stickers, functieaanduidingen en veiligheidshandleidingen moeten intact en duidelijk leesbaar zijn. Voor vervanging kunt u contact opnemen met uw dealer of met Niftylift. Houd u altijd aan de veiligheids- en bedieningsvoorschriften op zulke labels.
- 2.1.6** De bedieningsfuncties, veiligheidsinrichtingen, blokkeerinrichtingen of andere onderdelen van de machine mogen niet gewijzigd, gemodificeerd of buiten werking gesteld worden.
- 2.1.7** Vóór en tijdens het gebruik van de Niftylift dient de gebruiker de plek waar de hoogwerker wordt gebruikt te controleren op mogelijke risico's zoals (zonder hiertoe beperkt te blijven) een niet vlakke bodem, randen, gaten, oneffenheden, obstructies, puin, obstructies op de grond en in de lucht, hoogspanningsleidingen, wind en weersomstandigheden, onbevoegden en andere potentieel gevaarlijke omstandigheden.

### **Bedienings- en veiligheidsinstructies**

- 2.1.8** Het maximum draagvermogen van het platform van 225kg, zoals aangegeven op de labels en de kenplaat van de machine, mag nooit worden overschreden. **HET KOOIGEWICHT MAG NOOIT WORDEN OVERSCHREDEN**
- 2.1.9** De Niftylift mag alleen op een stevige, vlakke bodem gebruikt worden..
- 2.1.10** Geen enkel deel van de Niftylift mag ooit opgesteld worden binnen een afstand van 3 meter van een elektrische spanningsleiding, geleider en dergelijke met een spanning hoger dan 450 volt



#### **DEZE MACHINE IS NIET GEÏSOLEERD.**

Neem in geval van twijfel contact op met de relevante autoriteiten.

- 2.1.11** Bij het binnengaan van het platform dient u de valstang achter u te sluiten.
- 2.1.12** Het gebruik van een goedgekeurde veiligheidsgordel en veiligheidsslijn, helm en relevante veiligheidskleding is verplicht. Bevestig de gordel aan de daarvoor bestemde bevestigingspunten op het platform en verwijder ze niet voordat het platform in de ruststand is teruggekeerd en u het platform verlaat.

**2.1.13**



Blijf altijd op het platform staan. Probeer niet hoger te komen of te reiken door op de beschermrail van het platform of enig ander voorwerp te staan/klimmen. **HOUD BEIDE VOETEN OP DE VLOER VAN HET PLATFORM.** Niet op de beschermrail, tussenrail of verbindingsslangen van de giek zitten, staan of klimmen. Het gebruik van planken, ladders of andere voorwerpen op de Niftylift om de hoogte te vergroten is verboden.

- 2.1.14** Het vlakstelsysteem van het platform mag niet gebruikt worden om de reikwijdte van het platform te vergroten. Er mogen ook nooit platen of ladders worden gebruikt met hetzelfde doel.
- 2.1.15** Het platform mag niet worden gebruikt om overhangende of grote voorwerpen op te heffen, die het maximum draagvermogen kunnen overschrijden, noch voor het dragen van voorwerpen die de windbelasting van het platform kunnen vergroten
- 2.1.16** De Niftylift mag niet gebruikt worden op trucks, aanhangers, treinwagens, drijvende vaartuigen, steigers en dergelijke, tenzij deze goedgekeurd zijn voor het gebruik door Niftylift Ltd in Groot-Brittannië.
- 2.1.17** Controleer altijd onder en rond het platform vóór daling of zwenking, om te zien of de omgeving vrij is van personeel en obstructies. Wees voorzichtig met zwenken op plaatsen met langsrijdend verkeer. Gebruik barrières om de verkeersstroom te regelen of om de toegang tot de machine te verhinderen.
- 2.1.18** Stunrijden en ordeloos gedrag op of nabij de Niftylift is verboden.
- 2.1.19** Wanneer ander rijdend materieel en voertuigen aanwezig zijn, moeten speciale voorzieningen worden getroffen om te voldoen aan de plaatselijke voorschriften en veiligheidsnormen die gelden op de werkplek. Er moeten waarschuwingen worden gebruikt zoals (maar niet beperkt tot) vlaggen, met touwen afgezette gedeeltes, knipperlichten en hekken.

- 2.1.20** De gebruiker is ervoor verantwoordelijk om te bepalen wat de gevarenclassificatie is voor een bepaalde omgeving of locatie. Hoogwerkers die gebruikt worden op gevaarlijke plaatsen moeten goedgekeurd worden en geschikt zijn voor de taak. (zie ANSI/NFPA 505-1987 indien van toepassing).
- 2.1.21** De bediener dient zijn toezichthouder onmiddellijk op de hoogte te stellen van potentieel gevaarlijke locatie(s) (omgeving) wanneer dit tijdens het gebruik duidelijk wordt.
- 2.1.22** Wanneer een bediener een vermoedelijk defect op de Niftylift, of een gevaarlijke of potentieel onveilige omstandigheid in verband met het vermogen, het bedoelde gebruik of de veilige werking van de machine constateert, moet het gebruik van de Niftylift worden gestaakt en dient hij het management, de eigenaar of de fabrikant om verdere instructies i.v.m. veilig gebruik te vragen, voordat het gebruik van de Niftylift wordt voortgezet.
- 2.1.23** De bediener dient problemen of defecten in verband met de Niftylift, zodra deze tijdens het gebruik geconstateerd worden, onmiddellijk aan zijn chef te rapporteren. Alle problemen of defecten die de veilige werking nadelig beïnvloeden, moeten gerepareerd worden, voordat het gebruik wordt hervat.
- 2.1.24** De giek en het platform van de Niftylift mogen niet gebruikt worden om de wielen van de grond te stempelen.
- 2.1.25** De Niftylift mag niet gebruikt worden als een kraan.
- 2.1.26** De Niftylift mag niet tegen een ander object worden geplaatst om het platform te stabiliseren.
- 2.1.27** Er moet worden voorkomen dat touw, stroomkabels en slangen in de hoogwerker verstrikt raken.
- 2.1.28** Accu's moeten opgeladen worden in een goed geventileerde ruimte, die vrij is van vuur, vonken of andere gevaren die een explosie kunnen veroorzaken. Tijdens het opladen komt zeer explosief waterstofgas vrij.
- 2.1.29** Tijdens het controleren van het elektrolytpeil moeten de ogen, huid en kleding zorgvuldig beschermd worden. Accuzuur is zeer corrosief - het gebruik van een beschermbril en beschermkleding is aanbevolen.
- 2.1.30** Als het platform of de hefinrichting klem komt te zitten, blijft haken of de normale beweging anderszins wordt belemmerd door naastgelegen constructies of obstakels, zodat omkering van de bedieningsfunctie het platform niet vrij maakt, moet alle personeel veilig van het platform worden gehaald voordat geprobeerd wordt om het platform via de bedieningsfuncties op de grond vrij te krijgen.

**2.1.31**

Wanneer de machine buiten gebruik is, moet de giek correct worden ingetrokken. **LAAT DE SLEUTELS NOOIT IN DE MACHINE ZITTEN**, wanneer deze onbeheerd wordt achtergelaten. Op een helling moeten wielblokken worden gebruikt.

- 2.1.32** De motor moet worden afgezet tijdens het tanken. Tanken moet plaatsvinden in een goed geventileerde ruimte, die vrij is van vuur, vonken of andere gevaren die een explosie kunnen veroorzaken. **BENZINE, LPG EN DIESELBRANDSTOF ZIJN BRANDGEVAARLIJK.**

#### **2.1.33**



**DE NIFTYLIFT NOOIT STARTEN WANNEER U BENZINE, LPG OF DIESEL KUNT RUIKEN. DEZE BRANDSTOFFEN ZIJN ZEER BRANDGEVAARLIJK**

#### **2.1.34**

De bediener dient gebruik te maken van de geleverde middelen om gebruik door onbevoegden te verhinderen.

#### **2.1.35**

Er mag nooit iets worden verwijderd dat de stabiliteit van de machine in gevaar kan brengen, zoals (maar niet beperkt tot) accu's, dekplaten, motoren, banden of ballast.

### **2.2 BEPERKINGEN IN DE OMGEVING**

Alle Niftylift aanhangwagen-hoogwerkers zijn beperkt tot het eerder beschreven gebruik. Voor hellingen moet aanpassing plaatsvinden door middel van stempels. De machine heeft een korte gebruiksperiode (tenzij specifiek anders geconfigureerd) voor bedrijf in extreme temperaturen, d.w.z. een kortere accucyclus bij lage temperaturen (bijv. gebruik bij diepvriezers, opslag van levensmiddelen, enz.), en koelbeperkingen bij hoge temperaturen, d.w.z. de olietemperatuur mag het bereik van -23 tot 93° Celsius niet overschrijden.

Langdurig gebruik in een stoffige omgeving wordt afgeraden. Frequent reinigen is noodzakelijk. Alle, stof, vuil, zoutkorsten, olie- of vetresten moeten worden verwijderd. Verf- of bitumenresten, met name op kenplaten of labels, moeten worden verwijderd.

De maximum toelaatbare windsnelheid voor alle standaard Niftylift machines is 12,5 m/s. Dit komt overeen met 45 km/u of windkracht 6 op de schaal van Beaufort. Gebruik van een Niftylift bij een windkracht groter dan deze limiet is verboden. Indien de bediener enige twijfel heeft over de windsnelheid dient hij/zij het gebruik onmiddellijk te staken totdat is vastgesteld dat de windsnelheid tot een veilig niveau is afgenomen.



**NOOIT NIFTYLIFT TIJDENS ONWEER GEBRUIKEN.**

### **2.3**

#### **GELUIDSNIVEAU EN TRILLING**

Het geluidsniveau in de lucht van machines in de serie NL210 is niet groter dan 73dB(A), gemeten in een verticale lijn van 4m bij equivalente voortdurende geluidsdrukmetingen met A-weging. De meting is gebaseerd op een machine met dieselmotor die in bedrijf was onder belasting en met een hoog toerental. De emissies van alle andere modellen zijn aanzienlijk lager, afhankelijk van het vermogen.

Tijdens normaal bedrijf bedraagt de trilling waaraan de bediener wordt blootgesteld niet meer dan een gewogen gemiddelde van 2,5 m/s<sup>2</sup>.

## **2.4 TESTRAPPORT**

Alle Niftylift machinemodellen worden blootgesteld aan een uitgebreide 'type test' welke alle werkbelastingscombinaties ('Safe Working Load' (SWL)), overbelasting, windvlaag, inertie en trekkracht nabootst om de verschillende stabiliteitscriteria met betrekking tot de veiligheid te bepalen. Zelfaandrijvende machines worden ook blootgesteld aan trottoirband- en remtesten bij de SWL om te voldoen aan extra 'slechte situatie' vereisten.

Elke machine wordt dan blootgesteld aan statische overbelastingstesten op een vlakke grond op 150% van de SWL, waarbij de vereisten van EN280 voor elektrisch bediende mobiele liftplateaus ('Mobile Elevating Work Platforms' (MEWPs)) overschreden worden. Zelfaandrijvende machines worden ook getest bij de maximale werkhoeek **plus** 0,5° met een testlading van 125% van de SWL. Als laatste worden alle machines functioneel getest op 110% van de SWL.

Alle veiligheidsapparatuur wordt gecontroleerd om te kijken of deze correct functioneert; functioneringssnelheden worden vergeleken met standaard cijfers en de dynamische functies zorgen ervoor dat alle acceleratie- en vertragingkrachten zich binnen de geaccepteerde grenzen bevinden. Alle defecten die waargenomen zijn, worden verholpen en genoteerd voordat de machine gebruikt mag worden.

## **3 Voorbereiding en inspectie**

### **3.1 UITPAKKEN**

Omdat de fabrikant geen directe invloed heeft over het vervoer van de Niftylift, dienen de dealer en/of de eigenaar en/of de huurder te controleren of de Niftylift tijdens het transport niet beschadigd is en of een inspectierapport is ingevuld door een bevoegde technicus, voordat de hoogwerker in gebruik wordt genomen.

- A) Verwijder alle touwen, banden en/of kettingen die gebruikt zijn om de hoogwerker tijdens het transport vast te zetten.
- B) Controleer of de gebruikte oprijbrug, laadbordes of vorkheftruck in staat is om de hoogwerker te dragen of op te heffen.

**\*\*\*Maak een inspectierapport voordat de hoogwerker in gebruik wordt genomen.\*\*\***

### **3.2 VOORBEREIDING VOOR GEBRUIK**

Hoewel al het mogelijk is gedaan in de fabriek om ervoor te zorgen dat uw machine u in een veilige en bedrijfsklare toestand bereikt, is het noodzakelijk om een systematische inspectie uit te voeren.



**DEZE INSPECTIE IS VERPLICHT**

Om u hierbij te assisteren treft u een inspectierapport aan dat na levering/ontvangst van de machine moet worden ingevuld.

Voordat de gebruiker het rapport invult, dient hij alle informatie in de handleiding voor gebruik, veiligheid en onderhoud te lezen en te begrijpen.



**WAARSCHUWING - INDIEN HET RAPPORT VAN DE INSPECTIE VÓÓR INGEBRUIKSTELLING NIET WORDT INGEVULD EN DE BOVENSTE KOPIE NIET NAAR NIFTYLIFT WORDT VERZONDEN, KOMT DE GARANTIE TE VERVALLEN.**

**WAARSCHUWING - EEN POTENTIEEL DEFECTE OF NIET GOED FUNCTIONERENDE MACHINE MAG NIET GEBRUIKT WORDEN. DEFECTEN MOETEN GECORRIGEERD EN GEREPAREERD WORDEN VOORDAT DE NIFTYLIFT WORDT GEBRUIKT.**

### **3.3 SCHEMA'S VOOR VEILIGHEIDSCONTROLES VÓÓR GEBRUIK**

Aan het begin van elke shift moet de hoogwerker visueel geïnspecteerd worden en moeten de functies gecontroleerd worden, inclusief, maar niet beperkt tot, de onderstaande punten. Deze inspecties moeten regelmatig plaatsvinden, zoals aangegeven op de lijst.

#### **3.3.1 DAGELIJKS VEILIGHEIDSCONTROLES**

- 1) Controleer of alle labels (etiketten), plakkaats en gebruiksaanwijzing op hun plaats zitten en leesbaar zijn.
- 2) Controleer de machine visueel op beschadigde, loszittende of ontbrekende onderdelen.
- 3) Controleer of de kappen/afdekkingen en beschermplaten op hun plaats zitten en vast zitten.
- 4) Controleer of er geen losse, ontbrekende, beschadigde of defecte sensoren of schakelaren zijn.
- 5) Controleer alle bedieningshendels vast zitten en goed bewegen.
- 6) Controleer of alle bedieningsknoppen en noodstoppen correct functioneren.
- 7) Controleer of de handmatige dalingspomp functioneert.
- 8) Controleer alle hydraulische, brandstof- en luchtsystemen, elektrische kabels en bedrading visueel op schade of lekkages.
- 9) Controleer de toestand van accu, de brandstof- motorolie- koelmiddelniveaus (indien van toepassing).
- 10) Controleer het functioneren van het alarm van de draagbalk.
- 11) Controleer of de voetkussens van de draagbalk vast zitten.
- 12) Controleer of de draaipinnen en hun aansluitbouten vast zitten.
- 13) Controleer het functioneren van het kooigewichtssysteem (indien van toepassing). Zie sectie 4.6.3. voor de test- en verificatieprocedure.
- 14) Controleer of alle harnassen, sjortouwen en alle helmen geschikt zijn voor het doel.

#### **3.3.2 WEKELIJKSE VEILIGHEIDSCONTROLES**

- 1) Inspecteer de banden en wielen op beschadiging en slijtage.
- 2) Controleer of de bandenspanning correct is. 65psi (4,5 bar)
- 3) Controleer of de spatschermen goed vastzitten en niet beschadigd zijn.
- 4) Controleer het elektrolytniveau in de accu's en het soortelijk gewicht (na opladen), alsmede de algemene conditie van de accu's.
- 5) Controleer het hydrauliekoliepeil (ISO viscositeitsklasse 22).
- 6) Inspecteer het luchtfilter van de motor; indien nodig reinigen of vervangen.
- 7) Controleer of de trek kogelvergrendeling, de breekbeveiligingskabel/ketting en het steunwiel goed bevestigd zijn.

---

**Bedienings- en veiligheidsinstructies**

- 8) Controleer de werking en veiligheid van de microscharrelaars in combinatie met het alarmsysteem.
- 9) Inspecteer slangleidingen op beschadigde of ontbrekende onderdelen.

**3.3.3 MAANDELIJKE VEILIGHEIDSCONTROLES**

- 1) Controleer het oliepeil van de motor (indien van toepassing).
- 2) Controleer de wielmoeren (koppel 222ft lbs / 300Nm).
- 3) Controleer de conditie, veiligheid en werking van de stempelbalken.
- 4) Controleer of de wormoverbrenging van het zwenkmechanisme in orde is en of het correct ingrijpt. Reinigen en opnieuw invetten.
- 5) Inspecteer de remwerking en controleer op slijtage.
- 6) Smeer het kniegewricht en de centrale stijl.
- 7) Inspecteer de brandstoftank op beschadiging of lekkage.
- 8) Controleer de slijtageblokken van de telescoopgiek en de nylon tapeinden (indien van toepassing).
- 9) Controleer of de eindkap op de hoofdkoppelen goed is bevestigd en of de rolas op zijn plaats zit.
- 10) Smeer de trekhaak.
- 11) De kogelgewrichten van de vijzels en de behuizing van de stempelbalken licht oliën.
- 12) De richtpennen op de stempelbalken en assen en de klembouten van de as licht oliën.
- 13) De handbediende vijzels oliën en de werking controleren.

**3.3.4 JAARLIJKE VEILIGHEIDSCONTROLES**

- 1) Controleer of de draaipennen en hun borgbouten goed vast zitten.
- 2) Controleer de gieken en het chassis op scheuren of zware roestvorming.
- 3) Ververs de hydrauliekolie en -filters.
- 4) Controleer de ophanging van elke as.
- 5) Controleer of de ringbouten van het zwenkmechanisme goed vastzitten (koppel 155ft lbs, 210Nm).
- 6) Controleer de schroefdraden van de vijzels (handbediende vijzels) op slijtage.

**Toughcage**

Niftylift **toughcage** heeft een volledige UV-stabilisatie voor buiten gebruik in de meest veeleisende klimaten. Echter de gebruiker en de eigenaar van de machine moeten rekening houden met het volgende:



**Bedienings- en veiligheidsinstructies**

- Het materiaal kan verkleuren. Dit is het natuurlijke verouderingsproces en heeft geen significante invloed op de eigenschappen van het materiaal.
- De vloer kan verbleken als gevolg van het gebruik van het product en het worden blootgesteld aan UV-licht. Dankzij de uit meerdere lagen bestaande constructie van de **tough**cage's heeft het in de loop van de tijd verbleken van de bovenlaag geen enkel effect op de structurele sterkte van de interne en onderlagen.
- De snelheid waarmee de vloer van de **tough**cage veroudert is afhankelijk van het gebruik van de machine en het land waarin het wordt gebruikt. (normale niveaus van blootstelling aan UV-licht). Lees de onderstaande tabel om de verouderingssnelheid voor u regio te weten te komen.

VK, NEDERLAND, DUITSLAND, POLEN, SCANDINAVIË, CANADA, RUSLAND	14 jaar
FRANKRIJK, ITALIË, VS, (NOORD-OOSTELIJKE STATEN)	11 jaar
SPANJE, GRIEKENLAND, TURKIJE, CHINA, VS (STATEN IN HET MIDWESTEN), AUSTRALIË (TASMANIË)	9,5 jaar
MALEISIË, INDONESIË	8 jaar
VS (ZUIDELIJKE STATEN), ZUID-AMERIKA, AUSTRALIË (VICTORIA, NIEUW-ZUID-WALES)	7,5 jaar
VS (WESTELIJKE STATEN), ZUID-AFRIKA, INDIA, PAKISTAN, IRAN, AUSTRALIË (WESTEN, ZUIDEN, QUEENSLAND)	7 jaar
NOORD-AFRIKA, SAOEDI-ARABIË, DUBAI, AUSTRALIË (NOORDELIJK TERRITORIUM)	6 jaar

**Opmerking:** De fabricage datum van de vloer van de **tough**cage bevindt zich aan de onderkant.

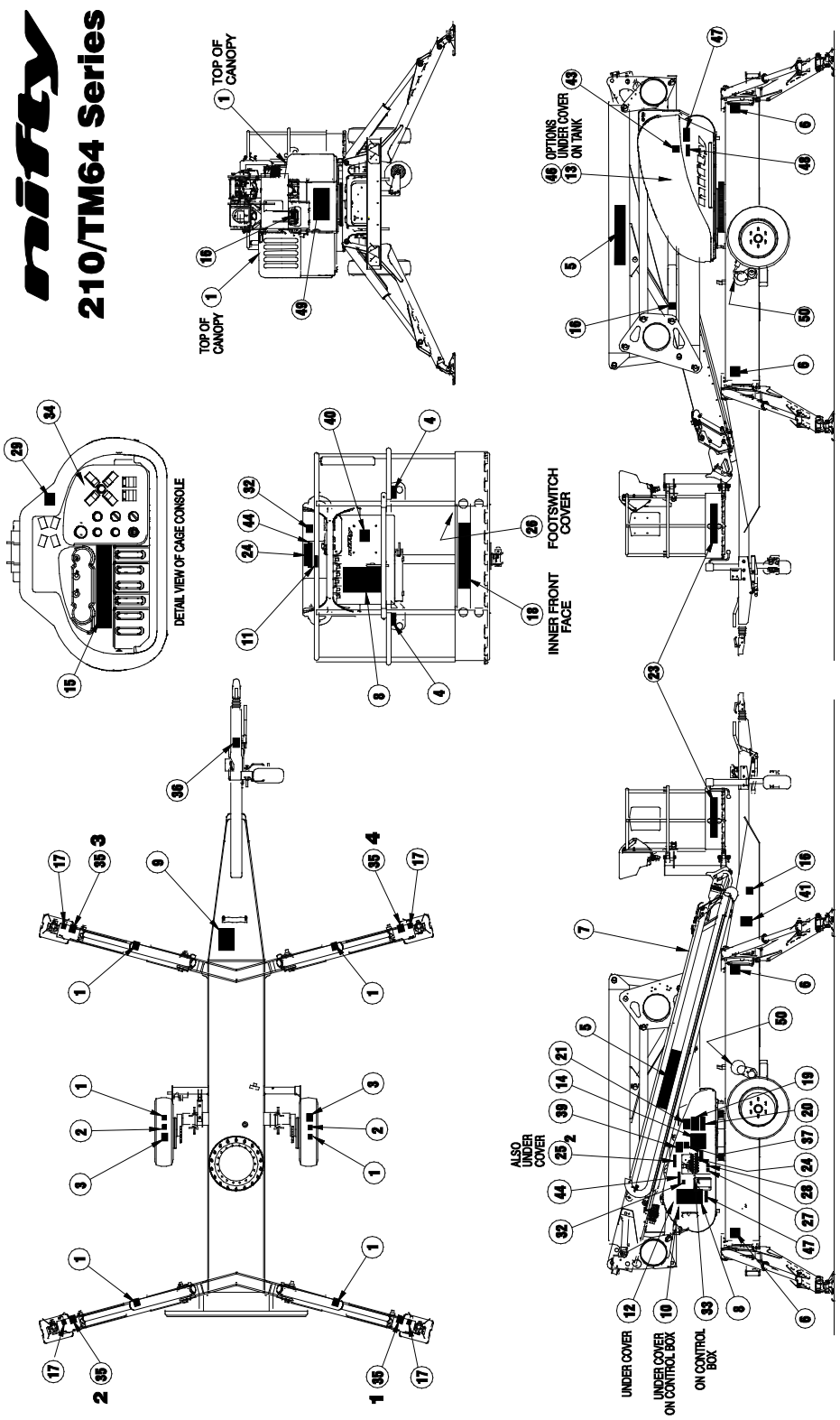
Niftylift adviseert de gebruiker en de eigenaar van de machine om **regelmatig** de vloer van de **tough**cage op schade te controleren. Als er wordt ontdekt dat er significante schade is, dan **moet** de vloer worden vervangen. Neem voor meer informatie contact op met NiftyLift Limited.

**3.4 STICKERS, LABELS en INSTALLATIE**

<b>ITEM</b>	<b>BESCHRIJVING</b>	<b>NUMMER</b>	<b>AANTAL</b>
1	Geen opstap	P14785	8
2	Bandenspanning 210	P17583	2
3	Wielkoppel	P16529	2
4	Gordelverankeringspunt	P14883	2
5	“Nifty 210” – Grijs	P16999	2
6	Stempelbalken	P16262	4
7	Inspectie van ketting	P16539	1
8	Veiligheidsinstructies	P20334	2
9	Koppelingsinstructies	P16263	1
10	Algemene waarschuwing verbrijzeling	P19056	1
11	Waarschuwing van de kooipoort	P18335	1
12	Hydrauliekolie	P14415	1
13	Diesel	P14414	1
15	Bedieningshendels op platform	P16527	1
16	Waarschuwing handverbrijzeling	P14782	3
17	Puntbelasting	P16530	4
18	SWL 225kg	P17328	1
19	Dagelijkse veiligheidscontrole	P17318	1
20	Handpomp	P19605	1
21	Accu-afvoer	P19854	1
23	“Niftylift.com”	P14390	2
24	“Wanneer het alarm klinkt...”	P18846	2
25	Grondbedieningsfuncties	P16528	2
26	“Indien de voetschakelaar is uitgeschakeld...”	P16629	1
27	Wiel aandrijving op helling	P18976	1
28	Wiel aandrijving uitschakelen	P18975	1
29	Hoofdbescherming	P14921	1
32	Uitschakelen, blokkeren of buiten werking stellen van de noodstopknop	P16628	2
33	Sleutelschakelaar, machine	P16576	1
34	Sleutelschakelaar, platform	P22097	1
35	Vijzels 1,2,3,4	P17000	1
36	Functioneren steunwiel (VS)	P19846	1
39	Stabiliteit van component	P19712	1
40	Bedieningsinstructies	P14892	1
41	Kenplaat	P15383	1
43	Waarschuwing geluidsniveau – 85dB	P17124	1

**nifty**™ Serie  
**Bedienings- en veiligheidsinstructies**

44	Overbelastingswaarschuwing	P18852	2
46	Benzine uit (op motor)	P19055	1
49	Rijherstel	P17555	1
50	Waarschuwing handverbrijzeling	P14782	2



**3.5 VEREISTE KOPPELS**

KWALITEIT/MAAT SCHROEF	Aanhaalkoppel in ft lbs (Nm)			
	8.8		10.9	
M 6	7.4	(10)	10	(14)
M 8	18.5	(25)	26	(35)
M 10	36	(49)	51	(69)
M 12	65	(86)	89	(120)
M 14	100	(135)	140	(190)
M 16	155	(210)	218	(295)
M 18	215	(290)	300	(405)
WIELMOEREN	222ft.lbs		300Nm	
ZWENKRINGBOUTEN	155ft lbs		210Nm	

## 4 Bediening

### 4.1 COMPONENTEN REGELCIRCUIT

**4.1.1 SCHAKELBORD:** het ingekapselde schakelbord bevindt zich onder de linker kap van de bovenbouw en bestaat uit een printkaart die alle relais bevat voor regeling van de werking van de machine. Alle modellen zijn voorzien van hetzelfde schakelbord, dat daarom functies kan aangeven die niet van toepassing zijn op uw bepaalde machine.

**4.1.2 KANTELALARM (OPTIE):** op de bovenbouw, onder het deksel van de grondbediening, bevindt zich een contactloze sensor die de overhelling van de machine controleert. Deze stelt een alarm in werking indien de machine de ingestelde limiet overschrijdt, om de bediener tegen potentieel gevaar te waarschuwen.

**4.1.3 SOUNDER:** - aan de zijkant van de grondbedieningskast bevindt zich een kleine piëzo-elektrische sounder die wordt gebruikt om met onderbrekingen een alarm te laten horen tijdens het bedrijf van de machine. De sounder wordt geactiveerd door indrukken van de groene krachtschakelaar ("power control") of de voetschakelaar in de kooi (indien aanwezig). Hierdoor wordt het personeel gewaarschuwd dat de machine in bedrijf is.

**4.1.4 CLAXON:** aan de bovenkant van het schakelbord bevindt zich eveneens een claxon die verschillende functies heeft:

1. Deze kan worden gebruikt als een handbediende waarschuwing door indrukken van de "claxon" knop op de bediening in de werkkooi.
2. Deze claxon klinkt onophoudelijk wanneer een stempel tijdens het gebruik met de opgerichte giek te licht wordt, om de bediener te waarschuwen. De claxon klinkt ook wanneer de sleutelschakelaar op de grond naar de "Platform"-stand wordt gedraaid voordat de stempels uitgezet zijn.

**4.1.5 ACCUSCHAKELAAR:** - onder de onderste stroomkap bevindt zich een contactstop voor de accu, zodat de stuur- en stroomcircuits van de machine van de accu's zelf kunnen worden gescheiden. Onder normale omstandigheden moet de sleutelschakelaar worden gebruikt om de machine uit te schakelen, terwijl de contactstop van de accu slechts nodig is om de accu in noodgevallen, zoals kortsluiting, uit te schakelen.

Op machines met elektrische en dubbele aandrijving is het acculaadcircuit direct aangesloten aan de accuzijde, zodat deze schakelaar geen invloed heeft op het opladen. De hoofdaccu is aan massa gelegd via het chassis.

**4.1.6 GEKOZEN AANDRIJVING:** machines met meerdere aandrijfmogelijkheden zijn voorzien van een detectiecircuit voor keuze van de krachtbron. Wanneer de groene knop wordt ingedrukt wordt automatisch de accu geselecteerd. De motor kan worden gestart via de START/STOP schakelaar met twee standen op het platform en de machine gaat als 'standaard' over op gebruik van de motor via een stromingsschakelaar in het hydraulisch circuit. Wanneer de motor wordt gestopt door STOP te selecteren via de tweestandenschakelaar op het platform en op de groene knop te drukken, keert de machine terug naar gebruik van de accu.

**4.1.7 DIESELMOTOR:** doorgaans een Kubota D722 motor, zoals beschreven staat in de onderhoudssectie van de werkplaatshandleiding, voor de aandrijving van een niet-variabele verdringerpomp met geïntegreerde ontlastklep. De opstelling maakt gebruik mogelijk van alle functies met twee snelheden.

## **4.2 GEBRUIK STEUNWIEL**

### **4.2.1 Transportmodus**

1. Gebruik het steunwiel, draai aan de hendel om de machine op gelijke hoogte te brengen met de sleepstang.



2. Koppel de machine aan het voertuig, daarbij de hoogte van de trekhaak instellend met het steunwiel indien nodig. Voor meer koppelingsinstructies zie sectie 4.7.2.



3. Draai aan de hendel zodra de machine aan het sleepvoertuig bevestigd is om het steunwiel omhoog te doen komen al naargelang de lengte van de reis; draai de hendel **niet** te strak.



4. Verwijder de onderklem en pin uit het steunwiel.
5. Laat het steunwiel omhoog komen en plaats de pin door het transportstandlipje zoals aangegeven in het onderstaande. Zorg er voor dat de klem weer geplaatst wordt om de pin vast te zetten.
6. Het steunwiel bevindt zich nu in de transportstand.



#### **4.2.2 Opslagmodus (vanuit de transportmodus)**

1. Manoeuvreer de machine naar een geschikte parkeerplek.
2. Verwijder de klem en onderpin uit het steunwiel.
3. Laat het steunwiel naar beneden komen en bevestig de pin en de klem weer in de onderste positie.
4. **Gebruik de handrem** en laat het steunwiel zakken door aan de hendel te draaien totdat het een geschikte hoogte heeft bereikt voor het ontkoppelen van het sleepvoertuig.



### **Bedienings- en veiligheidsinstructies**

#### **4.2.3 Aandrijving met trekkabelmodus (vanuit de transportmodus).**

1. Verwijder de klem en onderpin uit het steunwiel.
2. Laat het steunwiel naar beneden komen en bevestig de pin en de klem weer in de onderste positie.



3. **Gebruik de handrem.** Laat het steunwiel zakken tot een geschikte hoogte voor de ontkoppeling van het sleepvoertuig.
4. Zodra het sleepvoertuig klaar is, kunt u het steunwiel laten zakken of laten stijgen totdat de microscharrelaar (zie onder) ingeschakeld wordt, waardoor de aandrijvingen met trekkabel beginnen te functioneren.
5. **Laat de handrem los.** De aandrijving met de trekkabel kan nu veilig gebruikt worden.





## **4.3 PROCEDURES VOOR OPSTELLEN**

### **INCORRECT OPSTELLEN VAN DE STEPELS KAN LEIDEN TOTERNSTIG OF DODELIJK LETSEL**



#### **ALLE MODELLEN**

- 1) Alle veiligheidsvoorschriften en bedieningsinstructies in de bedienings- en veiligheidshandleiding en de waarschuwinglabels moeten gelezen en strikt opgevolgd worden.
- 2) De handrem van de Niftylift moet worden aangetrokken voordat deze losgehaakt wordt van de trekhaak van het trekvoertuig. Als de Niftylift wordt opgesteld via de functies voor de wielaandrijving in de kooi, moet de handrem zijn losgezet zodra de wielaandrijving is ingeschakeld. Gebruik van de wielaandrijving op hellingen steiler dan 10% wordt afgeraden.
- 3) Stel de Niftylift op een stevige, vlakke bodem op. **NOOIT** werken met het onderstel over of naast een helling.
- 4) Bij het opstellen van de Niftylift moet rekening worden gehouden met het bereik en de beweging van de giek in verband met obstructies boven het hoofd, of mogelijke risico's zoals (zonder hiertoe beperkt te blijven) stroomkabels, telefoonkabels, rioleringen, putdeksels, enz.
- 5) De machine **mag niet** worden gebruikt wanneer twijfel bestaat over het draagvermogen van de grond.
- 6) Blokkeer de wielen en zet de omgeving af met de relevante middelen, zoals barrières en vlaggen
- 7) Zet de transportklem van de giek los (indien van toepassing).
- 8) Controleer of alle rode noodstopknoppen niet ingeschakeld zijn, d.w.z. volledig uitgetrokken zijn.
- 9) De sleutelschakelaar van het grondstation moet naar de "kooi"-stand worden gedraaid, d.w.z. geheel naar boven.
- 10) Schakel de gekozen krachtbron van de Niftylift in, ofwel via de kooibediening om de dieselmotor te starten, of door de AC-voeding in de AC-stekkerbus op het onderstel, onder de grondbedieningsfuncties, te steken.
- 11) De vijzelbediening selecteren met de functiekeuzehendel van het kooibedieningsstation op het bedieningsstation en de voetschakelaar indrukken en vasthouden om de hydraulische kracht naar de stempels in te schakelen. Selecteer de relevante bedieningshendel. NB: de kracht wordt niet ingeschakeld als de giek niet in de ruststand op de giekhouder ligt.
- 12) Laat elke stempel met behulp van de vier stempelbedieningsschakelaars zakken op een vlakke, stevige bodem en stel het onderstel vlak. Zorg er daarbij voor dat het gewicht gelijk over alle stempelpoten is verdeeld en dat wielen van de grond opgetild zijn. **Zet de twee voordraagbalken als eerste uit (4 en 3) dit om het risico van schade aan het steunwiel te verminderen. (Laat eerst de achterdraagbalken (1 en 2) omhoog komen gevolgd door de voordraagbalken (4 en 3) wanneer de machine gesleept wordt.)**
- 13) Controleer met de waterpas op de trekstang vóór de kooi of het onderstel vlak staat.

**Bedienings- en veiligheidsinstructies**

- 14) De giek kan nu vanuit de kooi of vanaf het grondstation worden bediend door de voetschakelaar of de groene schakelaar in te drukken en vast te houden. Wanneer geen voeding aanwezig is moet gecontroleerd worden of alle stempels gedaald zijn en of het gewicht gelijk over de stempels is verdeeld.
- 15) De gieken altijd geheel laten zakken alvorens de stempels op te heffen, in te trekken of op welke wijze dan ook te bewegen.
- 16) De veiligheidscircuits op de Niftylift mogen nooit gewijzigd, gemodificeerd of geblokkeerd worden.

## 4.4 GEBRUIK VAN GRONDBEDIENING

**DE MOTOR VOOR HET GEBRUIK ALTIJD EERST WARM LATEN DRAAIEN.**



### 4.4.1 INSTRUCTIES VOOR GRONDBEDIENING

#### ALLE MODELLEN

- 1) Alle rode noodstopknoppen moet uitgetrokken zijn.
- 2) Draai de sleutelschakelaar op het grondstation naar de grond (d.w.z. geheel omlaag).
- 3) Modellen met accu/elektromotor - ga naar stap 7).

#### MODELLEN MET DIESELMOTOR OF DUBBELE AANDRIJVING

- 4) Voor starten van een koude motor, zie stap 5), of voor een warme motor, zie stap 6).
- 5) **KOUDE MOTOR:** draai de hoofdcontactsleutel (onder de voorkap) door ON naar GL. Hierdoor wordt de voorverwarming ingeschakeld. Houd deze 5-10 seconden vast en draai de sleutel vervolgens geheel naar ST (start), waardoor de motor wordt gestart.
- 6) **WARME MOTOR:** draai de hoofdcontactsleutel (onder de voorkap) door ON naar ST (start), waardoor de motor wordt gestart.

NB – tenzij de dieselmotor draait zal de 210 automatisch terugkeren naar de primaire krachtbron (gewoonlijk de accu).

#### ALLE MODELLEN

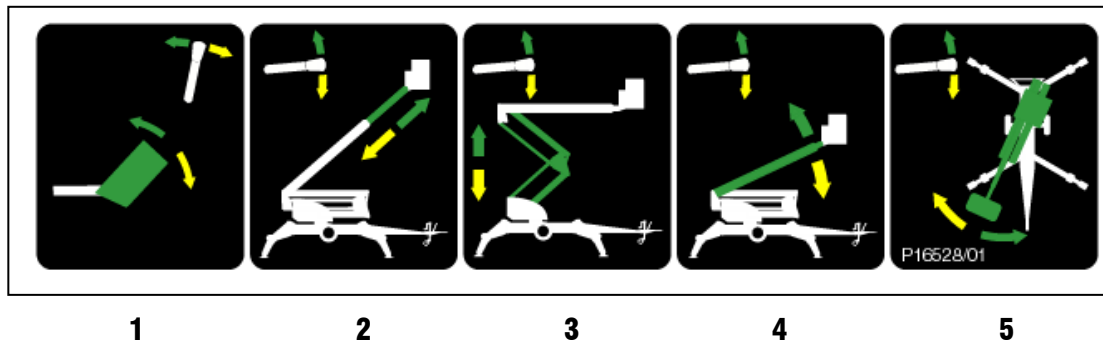
- 7) De groene krachtschakelaar indrukken en vasthouden.
- 8) Selecteer de functie en bedien de hendels volledig in overeenstemming met de bedienings- en veiligheidshandleiding van de fabrikant. NB: alle stempelbalken moeten omlaag gezet zijn voordat de giek bediend kan worden.
- 9) Draai de sleutel geheel met de klok mee naar boven.
- 10) Wanneer de machine niet wordt gebruikt moet deze in de ruststand worden gezet: alle stempels geheel opheffen en opbergen, de sleutel in de middelste uitstand zetten en verwijderen en de wielen blokkeren.

#### NOODPROCEDURES

- 1) Druk op de rode noodstopknop om alle functies uit te schakelen.
- 2) Indien de bedieningsfuncties uitvallen of de bediener letsel oploopt of onwel wordt, kan de giek worden bediend met de handpomp die zich onder deze kap bevindt naast de grondbediening.  
Bediening:
  - a) De hendel bewegen en vasthouden.
  - b) De handpomphendel gebruiken om de machine te bewegen.
  - c) Laat de bedieningshendel los om de machine te laten stoppen.

**4.4.2 GIEKFUNCTIES**

A) De groene krachtschakelaar indrukken en vasthouden.



B) Selecteer hendel 1, 2, 3,4 of 5 voor de gewenste giekfunctie.

<b>1</b> Vlakstellen van platform	<b>OMHOOG</b> voor vooruit	<b>OMLAAG</b> voor achteruit
<b>2</b> Telescoop	<b>OMHOOG</b> voor uitschuiven	<b>OMLAAG</b> voor intrekken
<b>3</b> Giekdelen	<b>OMHOOG</b> voor omhoog	<b>OMLAAG</b> voor omlaag
<b>4</b> Sectie 2	<b>OMHOOG</b> voor omhoog	<b>OMLAAG</b> voor omlaag
<b>5</b> Zwenken	<b>OMHOOG</b> voor rechts	<b>OMLAAG</b> voor links



**CONTROLEER ALTIJD OF DE HOOGWERKER OP EEN STEVIGE BODEM STAAT EN OF DE OMGEVING VRIJ IS VAN OBSTRUCTIES IN DE LUCHT.**

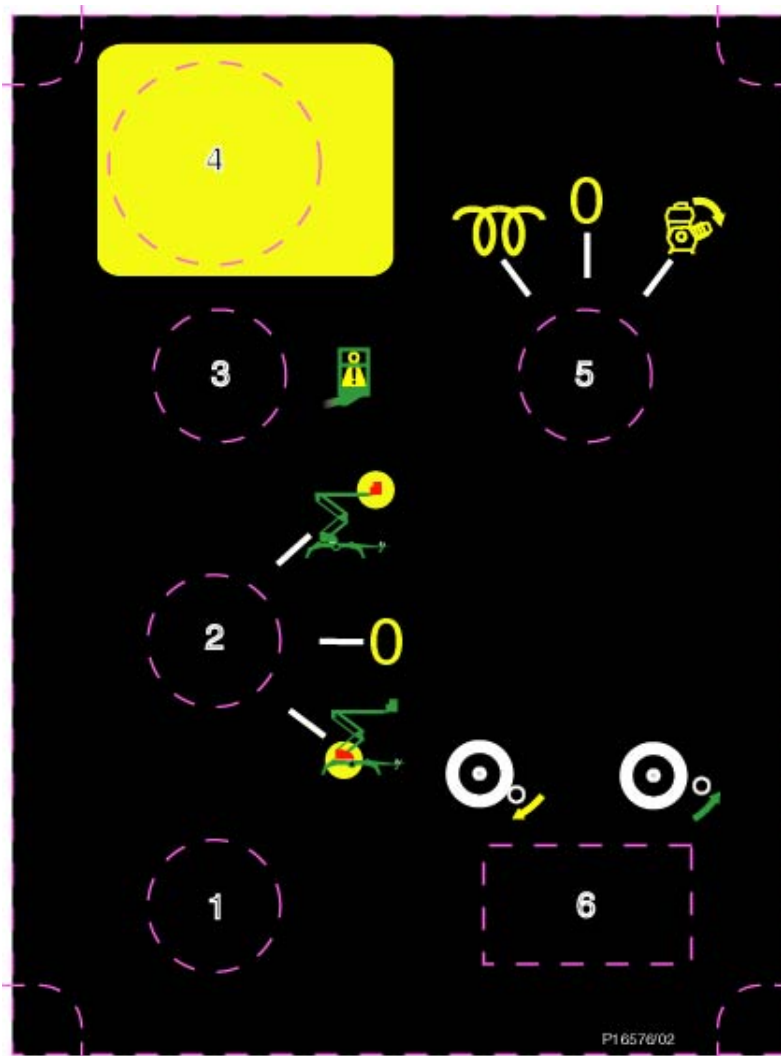
**GEBUIK VAN DE RODE NOODSTOPKNOP SCHAKELT DE MOTOR EN HET ELEKTRISCH CIRCUIT UIT, WAARDOOR DE WERKING VAN ALLE FUNCTIES WORDT GEBLOKKEERD.**

### 4.4.3 GRONDBEDIENINGSSTATION



**CONTROLEER ALTIJD OF DE HOOGWERKER OP EEN STEVIGE, VLAKE BODEM STAAT EN OF DE OMGEVING VRIJ IS VAN OBSTRUCTIES IN DE LUCHT.**

**GEBUIK VAN DE RODE NOODSTOPKNOP SCHAKELT DE MOTOR EN HET ELEKTRISCH CIRCUIT UIT, WAARDOOR DE WERKING VAN ALLE FUNCTIES WORDT GEBLOKKEERD.**



- 1) Groen krachtschakelaar.
- 2) Functiekeuzeschakelaar Grond/Uit/Kooi.
- 3) Waarschuwinglamp Overbelasting Kooi.
- 4) Noodstop.
- 5) Gloei/startschakelaar van motor.
- 6) Wielaandrijving – in/uitschakelen.

## 4.5 GEBRUIK VAN DE PLATFORMBEDIENING



**DE NIFTYLIFT NOOIT STARTEN WANNEER U BENZINE, LPG OF DIESEL KUNT RUIKEN. DEZE BRANDSTOFFEN ZIJN BRANDGEVAARLIJK**  
**CONTROLEER VÓÓR HET STARTEN VAN DE NIFTYLIFT OF ELKE BEDIENER DE HANDLEIDING HEEFT GELEZEN EN GOED HEEFT BEGREPEN. DIT NALATEN KAN TOT ERNSTIG OF DODELIJK LETSEL LEIDEN.**

### 4.5.1 INSTRUCTIES VOOR PLATFORMBEDIENING

#### ALLE MODELLEN

- 1) Alle rode noodstopknoppen moet uitgetrokken zijn.
- 2) Draai de sleutelschakelaar op het grondstation geheel omhoog naar de platformstand.
- 3) Modellen met accu/elektromotor - ga naar stap 7).

#### ALLEEN VOOR MODELLEN MET DIESELMOTOR OF DUBBELE AANDRIJVING

- 4) Voor starten van een koude motor, zie stap 5), of voor een warme motor, zie stap 6).
- 5) **KOUDE MOTOR:** draai de hoofdcontactsleutel (op het bedieningspaneel van het platform) naar Glow (tegen de klok in). Hierdoor wordt de voorverwarming ingeschakeld. 3-5 seconden vasthouden en vervolgens de sleutel naar **Start** draaien (geheel met de klok mee) om de motor te starten.
- 6) **WARME MOTOR:** draai de hoofdcontactsleutel (op het bedieningspaneel van het platform) naar Start (met de klok mee) om de motor te starten.

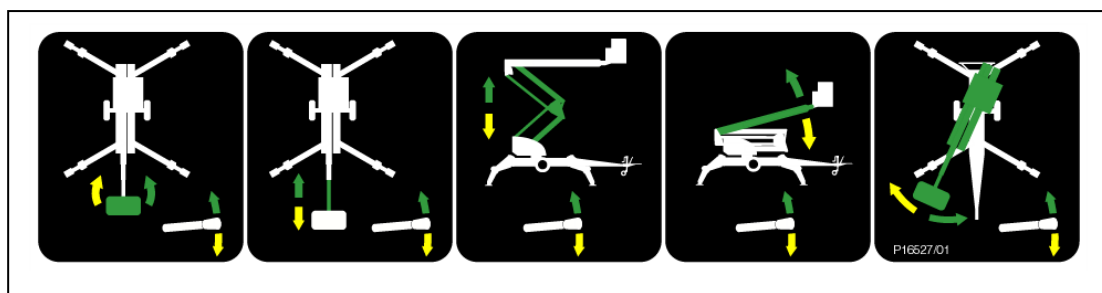
NB – tenzij de dieselmotor draait zal de 210 automatisch terugkeren naar de primaire krachtbron (gewoonlijk de accu).

#### ALLE MODELLEN

- 7) De voetschakelaar indrukken of de groene krachtschakelaar indrukken en vasthouden.
- 8) Selecteer de functie en bedien de hendels volledig in overeenstemming met de bedienings- en veiligheidshandleiding van de fabrikant.
- 9) Wanneer de giek niet gebruikt wordt moet deze in de ruststand gezet worden. Alle stempels geheel optrekken en opbergen. De sleutelschakelaar op het grondstation in de middenstand (uit) zetten, de sleutel verwijderen en de wielen blokkeren.

#### 4.5.2 GIEKFUNCTIES

A) De voetschakelaar indrukken of de groene krachtschakelaar indrukken en vasthouden.



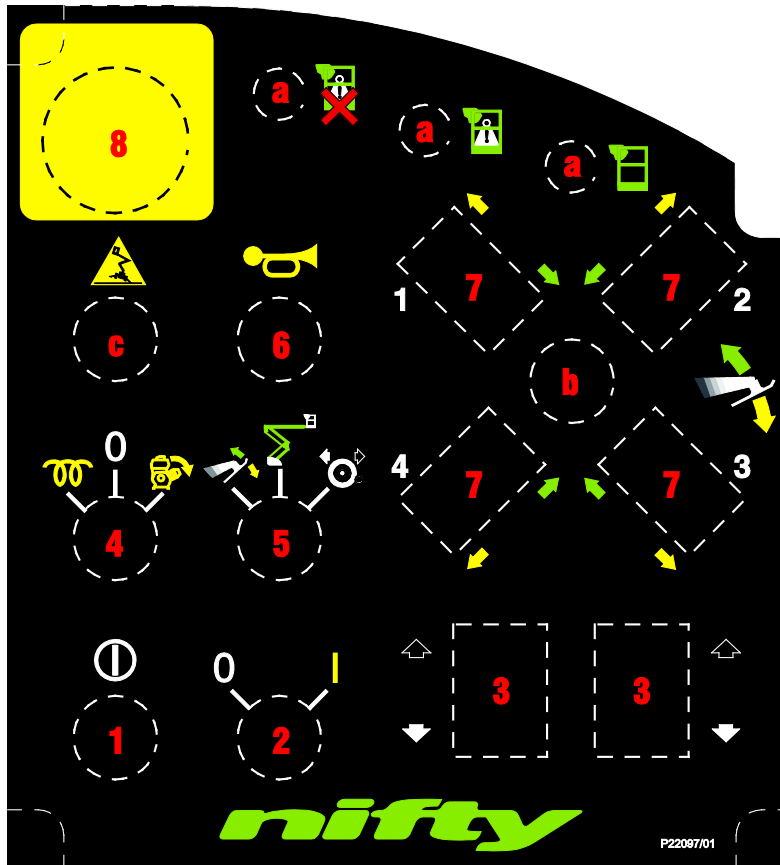
B) Selecteer hendel 1, 2, 3, 4 of 5 voor de gewenste giekfunctie.

<b>1</b> Platformrotatie	<b>OMHOOG</b> voor rechts	<b>OMLAAG</b> voor links
<b>2</b> Telescoop	<b>OMHOOG</b> voor uitschuiven	<b>OMLAAG</b> voor intrekken
<b>3</b> Giekdelen	<b>OMHOOG</b> voor omhoog	<b>OMLAAG</b> voor omlaag
<b>4</b> Sectie 2	<b>OMHOOG</b> voor omhoog	<b>OMLAAG</b> voor omlaag
<b>5</b> Zwenken	<b>OMHOOG</b> voor rechts	<b>OMLAAG</b> voor links



**CONTROLEER ALTIJD OF DE HOOGWERKER OP EEN STEVIGE BODEM STAAT EN OF DE OMGEVING VRIJ IS VAN OBSTRUCTIES IN DE LUCHT. GEBRUIK VAN DE RODE NOODSTOPKNOP SCHAKELT DE MOTOR EN HET ELEKTRISCH CIRCUIT UIT, WAARDOOR DE WERKING VAN ALLE FUNCTIES WORDT GEBLOKKEERD.**

**4.5.3 BEDIENINGSSTATION VAN PLATFORM**



**Hoofdfunctietoetsen (zie tezamen met panel display)**

- 1) Groen krachtschakelaar.
- 2) Aan/uitschakelaar.
- 3) Wipschakelaars van wielaandrijving.
- 4) Motor aan/uit/startschakelaar.
- 5) Functiekeuzeschakelaar.
- 6) Claxon.
- 7) Bedieningsschakelaars vizels
- 8) Noodstopknop.

**Waarschuwinglampen en -symbolen.**

- a) Waarschuwing overbelastingplateau (Indien van toepassing.)
- b) Waarschuwing stempels
- c) Waarschuwing kantelalarm (Indien van toepassing.)



## 4.6 KOOIGEWICHTSYSTEEM

### 4.6.1 LAADCELVERSIE

De Niftylift 210TM is uitgerust met een elektronische laadcel. Deze laadcel is moment-onafhankelijke, overtalig ontwerp. Dit betekent dat onafhankelijk van de laadpositie in de kooi van de machine, wordt de daadwerkelijke lading gemeten en wanneer vooringestelde grenswaarden overschreden worden, worden er waarschuwingen gegeven. "Overtalig ontwerp" betekent dat het laadcelontwerp dubbele kanalen heeft die elkaar bewaken. Het ontwerp van het apparaat voldoet aan de vereisten van zowel EN280 en EN954-1 klasse III.

### 4.6.2 FUNCTIE

De machine houdt de operateur, via de uitvoer van de meetcel, op de hoogte van de huidige status van de machine met betrekking tot de belasting op de kooi. Er zijn drie indicatielampjes: **groen, amber** en **rood**. De drie indicatielampjes voor de meetcel bevinden zich op het bedieningspaneel voor de kooi (zie sectie 4.5.3). Deze indicatielampjes kunnen als volgt geïnterpreteerd worden:

Lampje	Beschrijving	Belastingswaarde	Gedrag machine
Onveranderlijk groen	De belasting in de kooi is niet groter dan 80% van de veilige werkbelasting (SWL).	180 kg of minder	Functioneert normaal
Onveranderlijk amber	De belasting in de kooi is 80-90% van de veilige werkbelasting (SWL).	180kg tot 203kg	Functioneert normaal
Knipperend amber	De belasting in de kooi is 90% van de veilige werkbelasting (SWL).	203kg tot 225kg	Functioneert normaal
Knipperend rood (Veiligheidslampje)	De belasting in de kooi is groter dan de veilige werkbelasting (SWL)	Zwaarder dan 225kg	Bediening afgesloten - Verwijder het teveel aan gewicht en laat het apparaat weer normaal functioneren.

### 4.6.3 KALIBREREN, INSPECTIE EN ONDERHOUD

Kalibreren, onderhoud en reparatie van de Niftylift 210TM kooilaadcel vereist gespecialiseerde kennis en gereedschap. **Dit is de reden dat geen enkel onderdeel van het Niftylift 210TM kooigewichtssysteem aangepast, gerepareerd of geïnspecteerd kan worden door de bediener.**

Alle verzoeken m.b.t. kalibreren, inspectie of onderhoud dienen gericht te worden aan Niftylift of aan één van haar goedgekeurde dealers. Contactinformatie is te lezen in sectie 1.4

## **4.7 TRANSPORT, TREKKEN, HIJSEN, OPSLAAN EN INSTELLING VOOR WERK**

### **4.7.1 TRANSPORTEREN**

Wanneer een werkplatform verplaatst moet worden over een langere afstand, ongeacht of de machine op een oplegger, voertuig is geplaatst, zelf rijdt of op rupsbanden rijdt, dient de volgende procedure gelezen te worden alvorens transportbanden aan de machine worden bevestigd. Door anderen uitgevoerd laden is de grootste oorzaak van problemen, daar de laadmethode niet langer onder de ogen van ons personeel plaatsvindt. De aanbevelingen die hierin worden gedaan dienen vervolgens zodanig te worden doorgegeven aan volgende transporteurs dat de volledige reis zonder incidenten wordt uitgevoerd.

- Controleer altijd of de vrachtwagen of oplegger waarop u de Niftylift laadt of waarmee u hem trekt, hem volgens de voorschriften kan dragen.
- Wanneer met behulp van een kraan wordt geladen is het gebruik van kettingen en een dwarsbalk met voldoende vermogen, met vier pootstropen, **VERPLICHT**.
- Bij het laden of lossen vanaf de zijkant van het voertuig wordt het gebruik van de vorkheftruckzakken om een van de vorken vast te houden aangeraden. (Indien gemonteerd). Spreid de vorken tot hun breedste capaciteit, waarbij rekening wordt gehouden met de aan de machine gemonteerde componenten. De hele machine nooit met behulp van een vorkheftruck of kraan onder de gieken heffen, altijd onder de ruggengraat of onder de uiteinden van de asmontages heffen in geval van een zelfrijdende eenheid. Controleer of de vorkheftruck over voldoende vermogen beschikt om de lading te dragen.
- Zodra hij op de transportwagen is geplaatst dienen ratelbanden te worden gebruikt om de machine vast te zetten. De machine dient zodanig te worden geplaatst dat gemakkelijke toegang rond de machine tijdens het transport mogelijk is en om zeker te stellen dat de machine als gevolg van 'kruip' tijdens transport niet in contact komt met andere vervoerde goederen of de container zelf. Er kan enige beweging van de machineconstructie zijn tijdens transport, hetgeen zou kunnen leiden tot frictie of andere beschadiging.
- Wanneer de machine is voorzien van een transporthulpmiddel zoals een gieklem enz., dient deze stevig te worden vastgezet.
- Zet gieken zorgvuldig vast om zijwaartse beweging te voorkomen. Bij gebruik van banden of kettingen, dient adequate verpakking te worden aangebracht om beschadiging van constructie en lak te voorkomen. Men dient voldoende rekening te houden met de speling van de banden of kettingen.
- Wanneer een machine specifieke punten voor bevestiging, heffen of vorken heeft, kunnen deze worden gebruikt voor vastsjorren. Wanneer deze niet aanwezig zijn, kan de hoofdstructuur van het platform worden gebruikt, waarbij rekening wordt gehouden met ontwerp en functie van de gekozen gebieden. Gebruik waar mogelijk de ruggengraat van de machine of asmontages waarop de bevestigingskrachten kunnen worden uitgeoefend. Het gebruik van een enkele plaat, zoals een stempel of stabilisatiesteunplaat kan ongeschikt zijn. Wanneer de component duidelijk niet was ontworpen voor het plaatsnemen van een zijlading, dient hij niet gebruikt te worden.
- Er mogen in geen geval banden of kettingen over gieken of door de kooisteunstructuur of de kooi zelf worden aangebracht. De relatieve sterkte van de draagstructuur is niet bevorderlijk voor de massieve krachten die door ratelkettingen of stroppen kunnen worden uitgeoefend. Er kan zware schade ontstaan aan het staalwerk, evenals vervorming van kwetsbare mechanismen zoals kooiweegassemblages, waardoor zij nutteloos zouden worden. Dergelijke rampzalige schade aan, bijvoorbeeld, een elektronische laadcel zou ertoe leiden dat de component vervangen moet worden voor de machine zou kunnen functioneren.

**4.7.2 TREKKEN**

**DE MAXIMUM SLEEPSNELHEID VAN DE NIFTYLIFT IS 72KM/U MET EEN VOERTUIG DAT VOLDOET AAN ALLE VERKEERSVOORSCHRIFTEN. EEN TE HOGE SNELHEID KAN TOT ERNSTIG OF DODELIJK LETSEL LEIDEN.**

Voor optimale veiligheid wordt aanbevolen om zich houden aan de maximum snelheid van 72km/u. Tenzij de omstandigheden ideaal zijn, is het verstandig om de snelheid verder te verlagen om optimale beheersing van uw voertuig en aanhanger te garanderen. Het belang van de geschiktheid van het trekvoertuig moet worden benadrukt. De gegevens van de fabrikant voor elk model vermelden het totaalgewicht of het totaal treingewicht. Geen van deze mag worden overschreden.

**Aanpassingen aan de remmen**

Trailerremmen worden aangepast voor een geleidelijk oplopende remkracht bij het opbouwen. Na te zijn gesleept in de **eerste week of voor 240 km**, zullen de remblokken 'verzakken' en **moeten ze worden aangepast** aan dit type slijtage. Pas de speling van het remblok aan, en controleer de slag van de handremhendel volgens de aanwijzingen gegeven in de gebruiksaanwijzing van de fabrikant. Neem contact op met de Niftylift Service Department voor de juiste aanpassingsprocedure voor uw specifieke rem- /sleepstoringcombinatie.

**PLAATS HET TREKVOERTUIG EN DE AANHANGER OP EEN VLAKE BODEM ALVORENS VAST OF LOS TE KOPPELEN.****Koppelingsinstructies**

- 1) De trekker op het hefboommechanisme indrukken en de hefboom omhoog en naar voren halen.
- 2) De ontgrendelde koppelingskop op de bal van de trekhaak plaatsen en lichte druk uitoefenen. De kop wordt automatisch op de bal vergrendeld.
- 3) De trekker moet teruggezet worden naar de vrijstand alvorens met trekken te beginnen en de koppelingskop moet stevig op de bal van de trekhaak zijn bevestigd.
- 4) De breekbeveiligingskabel/ketting bevestigen aan de trekhaakkoppeling en niet aan de bal van de trekhaak zelf.
- 5) De stekker van de verlichting aansluiten op het voertuig en de verlichting controleren.
- 6) Het steunwiel omhoog draaien naar de ruststand en vastzetten voor het transport.

**Instructies voor loskoppelen**

- 1) De handrem aantrekken en de wielen blokkeren.
- 2) Het steunwiel tot op de grond laten zakken. De breekbeveiligingskabel/ketting en de stekker van de verlichting loskoppelen.
- 3) De hefboom bedienen door de trekker in te drukken en de koppelingskop van de bal van de trekhaak tillen of het telescoopsteunwiel naar beneden schroeven met hetzelfde doel.

## Bedienings- en veiligheidsinstructies

### Gebruik van de handrem

- 1) Voor gebruik van de parkeerrem van de aanhanger, de handremhefboom omhoog en naar achteren trekken. Het mechanisme met veerbelasting treedt in werking en blijft in deze stand totdat het teruggesteld wordt.
- 2) Om de parkeerrem los te zetten, de handremhefboom stevig vastpakken en omhoog trekken. De ontgrendelingsknop van de tandpal in het uiteinde van de handrem indrukken en de handrem terugzetten in de horizontale stand. De hefboom moet voorzichtig bediend worden wegens de krachten in verband met het tandpalmechanisme.

### 4.7.3 HIJSEN

- 1) Houd rekening met alle beperkingen met betrekking tot hierboven onder 'Transport' vermelde banden en kettingen. (4.7.1)
- 2) Pas bij gebruik van de aangegeven hefpunten nooit een 'grijp' belasting toe, d.w.z. hef langzaam om de last te nemen vóór hij omhoog komt. Laat de machine ook niet vallen bij het plaatsen na het heffen.
- 3) Gebruik, wanneer de machine met een kraan opgehesen moet worden, de aangegeven hefpunten en houdt u aan de aanbevelingen met betrekking tot dwarsbalken. Individuele tekeningen zijn op verzoek voor elk machinetype verkrijgbaar. (Zie onderstaande lijst.)

D80904	90
D81193	120M
D80541	120T/H
D80905	140H
D80906	170H
<b>D80939</b>	<b>210</b>

### 4.7.4 OPSLAG

Wanneer de machine enige tijd wordt opgeslagen zonder gebruikt te worden, moeten de volgende punten grondig worden geïnspecteerd:

- 1) Smeer alle lagers en glijdende onderdelen, wormaandrijving, enz.
- 2) Controleer het elektrolytpeil van de accu's, de lading, beschadiging, vuil, enz. Laat ze nooit in een ontladen toestand staan. Wanneer geen plannen bestaan om de hoogwerker te gebruiken, moeten de accu's af toe worden bijgeladen om ze op peil te houden.
- 3) Laat de scheidingsschakelaar van de accu in de stand OFF (uit) staan om ontlading van de accu's door lekstroom te voorkomen.
- 4) Als de machine op een helling blijft staan, moeten de wielen geblokkeerd worden om afglijden te voorkomen.
- 5) Als de machine in de openlucht wordt geparkeerd of in ongunstige omstandigheden, moet hij afgedekt worden met een weerbestendige afdekking om verslechtering van de machine te voorkomen.

#### 4.7.5 IN BEDRIJF STELLEN

Aan het begin van elke werkdag en het begin van elke werkperiode moet de hoogwerker visueel geïnspecteerd worden en moeten de functies gecontroleerd worden, inclusief, maar niet beperkt tot, de volgende punten:

- 1) Controleer of de smering met vet, olie, enz. op alle smeerpunten toereikend is.
- 2) Inspecteer of alle schroefdraden gemakkelijk te gebruiken zijn, i.h.b. afdalingskleppen, remterugtrekklep, enz.
- 3) Controleer het oliepeil en de hoeveelheid olie. Verwijder alle verontreiniging, water, enz.
- 4) Controleer de elektrolyt van de accu's en de oplading.
- 5) Controleer het elektrisch systeem en de isolatie op beschadiging.
- 6) Gebruik de grondbedieningsfuncties en doorloop alle functies van de machine in overeenstemming met de instructies voor de bediening. Alle defecten moeten worden verholpen.
- 7) Controleer of alle veiligheidssystemen en -functies werken in overeenstemming met de instructies.
- 8) Voer zo nodig een lastproef uit om de stabiliteit van de machine vast te stellen alvorens de machine in bedrijf te stellen.
- 9) Na voltooiing van een langdurig transport over de weg, moet de machine mogelijk extra worden geïnspecteerd om transportproblemen te identificeren, waardoor de machine onveilig zou kunnen zijn. Voer voorafgaand aan levering een inspectie uit op de eenheid alvorens hij in gebruik wordt genomen. Noteer alle gevonden problemen en verhelp ze onmiddellijk.
- 10) Wanneer hij gedurende langere tijd zonder onderhoud heeft gestaan zal de druk waarschijnlijk verdwenen zijn uit de hydraulische korvlakstelling. De normale werking gaat dan verloren, met een merkbare vertraging in de voor- of achterwaartse beweging terwijl de giek in beweging is. Om de normale functie te herstellen moet de korf volledige voor- en achteruit worden genivelleerd met behulp van de korvlakstellingshendel terwijl er **niemand** in de korf staat (d.w.z. terwijl de bediener naast de zijkant van de korf staat terwijl hij tegelijkertijd de hendel en de groene knop bedient om de korf te verplaatsen). Pas op dat u niet bekneld raakt tussen de bewegende korf en een vast voorwerp en zorg ervoor dat de mensen om u heen uit de buurt zijn van de bewegende korf. Wanneer het systeem in beide richtingen is geladen, dient de korvlakstellingsfunctie hersteld te worden. Wanneer het systeem werkt maar in een van de richtingen 'stotend' is, wijst dit op lucht in het systeem. Herhaal de hierboven beschreven procedure tot de bewegingen soepel en ononderbroken zijn. Neem bij twijfel contact op met onze Service-afdeling voor verder advies.

Niftylift Limited is niet aansprakelijk voor schade voor derden veroorzaakt tijdens het transport. Zorgvuldige aandacht voor correcte procedures zal veel van de kleine dingen die tijdens transport kunnen gebeuren, voorkomen. Verhelpen is vaak kostbaar en tijdrovend. Een machine die defect op de werkplek aankomt is een slechte reclame voor ons product, de reputatie van de onderneming en die van onze dealers en cliënten. De verantwoordelijkheid voor het veilige en onbeschadigde transport berust bij de transporteur of zijn vertegenwoordigers.

## Bedienings- en veiligheidsinstructies

### 4.8 WIELAANDRIJVING

Om de wiel aandrijving te kunnen gebruiken moeten de giekdelen op de gieksteun worden geplaatst (giek omlaag schakelaar ingeschakeld).



**DE WIELAANDRIJVING IS ALLEEN GESCHIKT VOOR GEBRUIK OP EEN VLAKKE BODEM. GEBRUIK VAN DE WIELAANDRIJVING OP HELLINGEN STEILER DAN 10% KAN TOT ERNSTIG LETSEL LEIDEN.**

#### 4.8.1 INSCHAKELLEN RAM VAN WIELAANDRIJVING

- 1) De schakelaar op de platformbedieningskast (hoofdstuk 4.5.3 – schakelaar 5) naar **Traction Drive** (geheel naar rechts) drukken.
- 2) Start de dieselmotor (voor instructies over koude en warme start, zie hoofdstuk 4.4.1)
- 3) De schakelaar op de grondbedieningskast (zie hoofdstuk 4.4.3 – schakelaar 2) naar **Base** (geheel omlaag) draaien.
- 4) De groene krachtschakelaar indrukken en vasthouden (4.4.3 – schakelaar 1) en tegelijkertijd de wipschakelaar **Traction Engage** (4.4.3 – schakelaar 6) naar links drukken.
- 5) Vervolgens de regelschakelaar (hoofdstuk 4.4.3 – schakelaar 2) naar **Platform draaien**.

NB: voordat rijden vanaf het platform mogelijk is, moet de handrem zijn losgezet en moet de functiekeuze op de grondbediening geheel omhoog zijn gezet naar **platformbediening**. Er kan nu met de machine vanaf het platform worden gereden.

**DE HANDREM NIET LOSZETTEN TOTDAT DE WIELAANDRIJVING IS INGESCHEKELD EN DE ROLLEN CONTACT MAKEN MET DE BANDEN.**



#### 4.8.2 FUNCTIES VOOR WIELAANDRIJVING

- 1) Gebruik de **Joysticks voor wiel aandrijving** op het platformbedieningspaneel (hoofdstuk 4.5.3 – stand 3 3) om de wielen te draaien. Elke geheel proportionele joystick bedient een van de wielen en, wanneer achter elkaar gebruikt, zorgt voor verplaatsing vooruit of achteruit.
- 2) Door een of beide joysticks te bewegen tussen neutraal en geheel vooruit/achteruit, wordt de hydraulische stroming naar de wielmotor gereduceerd met als gevolg een sturend effect. De bediener kan de machine zo besturen met behulp van slipstuurlogica.

### 4.8.3 BEDIENING VAN STEPELS

De stempelpoten kunnen vanaf het platform worden bediend via de daarvoor bestemde schakelaars op het platformbedieningspaneel.

- 1) De schakelaar op het platformbedieningspaneel (hoofdstuk 4.5.3 – schakelaar 5) naar **Outriggers** draaien.
- 2) Elke poot leg heeft zijn eigen schakelaar (hoofdstuk 4.5.3 – schakelaars 8). De nummers naast elke schakelaar op het platformbedieningspaneel komen overeen met de nummers op de stempels. De gekleurde pijlen geven aan in welke de richting de schakelaars moeten worden geduwd. De poten worden uitgezet of ingetrokken door de schakelaars in de richting te duwen van de pijlen op het platformlabel.

In het midden van de schakelaars bevindt zich een lampje dat voortdurend brandt. Het lampje gaat uit nadat alle vier stempelpoten zijn uitgezet en de stempelsensoren zijn ingeschakeld om aan te geven dat de poten zijn neergezet. Wanneer tijdens het gebruik tenminste een van de poten te licht wordt gaat dit lampje branden om aan te geven dat de machine onveilig is.

Nadat de stempels correct zijn opgesteld en het onderstel van de machine is vlakgesteld, kan de bediener de giekdelen bedienen door de keuzeschakelaar te draaien (hoofdstuk 4.5.3 – schakelaar 5) naar **Booms** (tussenstand).

**De machine mag nooit worden getrokken met de eigen wielaandrijving ingeschakeld – dit kan ernstige beschadiging tot gevolg hebben.**

**De wielaandrijving mag niet als rem worden gebruikt – gebruik hiervoor de parkeerrem.**

**Plaats de machine altijd op een vlakke bodem alvorens de wielaandrijving uit te schakelen.**

**Probeer niet om de wielaandrijving in- of uit te schakelen terwijl de machine in beweging is. Eerst de machine stoppen en de handrem aantrekken.**

**Hellingen moeten worden genaderd in de richting die de trekhaak op een lager punt houdt dan de rest van de machine, zodat er steeds voldoende druk wordt uitgeoefend op het steunwiel. Afdalen van een helling met de trekhaak op het hoogste punt kan tot gevolg hebben dat de machine achterover kantelt, vooral wanneer plotseling wordt gestopt. Om de restdruk op het steunwiel zo groot mogelijk te maken, moet de trekhaak zich zo laag mogelijk bij de grond bevinden, terwijl het neusgewicht op het ingetrokken steunwiel ligt.**



**DE WIELAANDRIJVING MAG NOOIT WORDEN UITGESCHAKELD TENZIJ DE PARKEERREM IS AANGETROKKEN, OF DE WIELEN MET BLOKKEN GEBLOKKEERD ZIJN, OF DE MACHINE RECHTSTREEKS EN STEVIG AAN EEN TREKVOERTUIG IS GEKOPPELD.**

## **5 Noodfuncties**

### **5.1 ALGEMEEN**

**HET DAGELIJKS EN/OF VOOR ELKE SHIFT CONTROLEREN VAN DE WERKING VAN DE NOODFUNCTIES IS EEN ESSENTIEEL ONDERDEEL VAN DE WERKZAAMHEDEN VAN DE BEDIENER**



De bediener en al het grondpersoneel moeten volledig op de hoogte zijn van de locatie en bediening van de NOODFUNCTIES.

### **5.2 WANNEER EEN BEDIENER LETSEL HEEFT OPGELOPEN.**

Draai de sleutelschakelaar op het grondstation naar de grond (d.w.z. geheel omlaag). Laat zakken via de grondbediening, zoals beschreven in 4.4 'Gebruik van grondbediening'.

### **5.3 WANNEER DE MACHINE UITVALT**

Als de aandrijving van de machine volledig uitvalt kan de handpomp worden gebruikt om de machine hydraulisch te manoeuvreren. Laat het platform zakken met de handbediening op het platform of het grondstation. Indien door de eerste beweging van de machine het masteralarm gereset wordt, dan is het apparaat weer normaal bedienbaar. Dit is de snelste methode om het platform naar de grond te verlagen.

**N.B.:** Wanneer de machine is uitgerust met een kooi-overbelastingssysteem en de kooi in contact komt met een vast voorwerp tijdens hoogwerken, zou dit worden opgemerkt als overbelastingssituatie. Al het vermogen in de machinebesturing zou verloren gaan, zodat de machine hersteld moet worden met behulp van de **Noodhandpomp**. Het is voldoende de kooi weg te manoeuvreren van het botsingspunt om het kooiweegmechanisme opnieuw in te stellen, waarbij normale machinewerking wordt hersteld. De kooi kan dan zoals eerder omschreven met behulp van de knoppen omlaaggebracht worden.



**NA EEN NOODAFDALING VAN HET PLATFORM MOETEN ALLE CILINDERS VIA HET GRONDSTATION VOLLEDIG UITGESCHOVEN EN INGETROKKEN WORDEN VOORDAT DE MACHINE WORDT GEBRUIKT.**

#### **5.3.1 VRIJZETPROCEDURE VOOR AANDRIJVING MET TREKKABEL**

De volgende procedure is noodzakelijk voor het loskoppelen van het aandrijfsysteem met trekkabel.

**N.B.:** - voor de uitvoering van deze procedure zijn 2 personen nodig.

- 1) **Trek de handrem aan** en blokkeer indien nodig de wielen.
- 2) Open de zijkap aan de rechterkant (naast de besturing in het onderstel).
- 3) Zoek de driewegwisselklep achter het regelklepblok en duw de hendel naar rechts tot hij horizontaal is (naar de voorkant van de machine).
- 4) Open de toegangsdeur op het onderstel aan de achterkant van de machine.



- 5) Zoek klep van de aandrijving met trekkabel uiterst rechts van het klepspoelblok met behulp van de kenplaat op het onderstel.
- 6) Bevestig de meegeleverde hendel (bevestigd aan slangen) op de klep van de aandrijving met trekkabel, trek hem naar u toe en houd hem in deze positie. De tweede persoon kan nu de handpomp bedienen die het aandrijfsysteem met trekkabel zal vrijmaken van de wielen.
- 7) Na gebruik dient de hendel veilig teruggezet te worden op een geschikte klepspoelslang en zet de wisselklephendel terug in een staande verticale positie.

De machine kan nu getransporteerd, getrokken of opgeslagen worden op de in Paragraaf 4.7 beschreven wijze. Controleer na loskoppeling van een trekker of de handrem is aangetrokken enz. als beschreven in Paragraaf 4.7.2 – Instructies voor loskoppeling.

### **5.3.2 OMHOOGBRENGEN VAN STEMPELS**

De volgende procedure is noodzakelijk om alle vier de stempels omhoog te brengen.

**N.B.:** - voor de uitvoering van deze procedure zijn 2 personen nodig.

- 1) Volg stap 1 tot 4 in Paragraaf 5.3.1
- 2) Zoek de kleppen van Poot 1 en Poot 2 aan de rechterkant van het klepspoelblok met behulp van de kenplaat op het onderstel.
- 3) Bevestig een van de meegeleverde hendels aan de klep van Poot 1 en de andere hendel aan de klep van Poot 2, trek beide hendels naar u toe en houd ze in deze positie. De tweede persoon kan nu de handpomp bedienen tot beide poten veilig zijn opgeborgen.
- 4) Herhaal stap 2 en 3 voor de kleppen van Poot 3 en Poot 4 die zich in het midden van het klepspoelblok bevinden.
- 5) Na gebruik dienen de hendels veilig teruggezet te worden op een geschikte klepspoelslang en de wisselklephendel teruggezet te worden in een staande verticale positie.

De machine kan nu getransporteerd, getrokken of opgeslagen worden op de in Paragraaf 4.7 beschreven wijze. Controleer na loskoppeling van een trekker of de handrem is aangetrokken enz. als beschreven in Paragraaf 4.7.2 – Instructies voor loskoppeling.

### **5.3. RAPPORTAGE VAN INCIDENTEN**

U bent verplicht om ongevallen of incidenten onmiddellijk telefonisch aan Niftylift te rapporteren, ongeacht of iemand letsel heeft opgelopen of materiele schade is ontstaan. Wordt dit niet gedaan, dan kan de garantie op de machine komen te vervallen.

## **6 Verantwoordelijkheden**

### **6.1 VERANDERING VAN EIGENAAR**

Wanneer een Niftylift verandert van eigenaar, is de verkoper ervoor verantwoordelijk om Niftylift binnen 60 dagen rechtstreeks in te lichten over het model en serienummer van de machine en de naam en het adres van de nieuwe eigenaar. Deze belangrijke stap is verplicht, zodat alle toekomstige technische bulletins de geregistreerde eigenaar van de machine zonder vertraging kunnen bereiken. Garanties zijn niet overdraagbaar.

**Bedienings- en veiligheidsinstructies****6.2 CONTROLELIJST VOOR INSPECTIE/ONDERHOUD/VÓÓR VERHUUR****SERIENUMMER VAN DE MACHINE** \_\_\_\_\_

<b>TREKKEN</b>	<b>GOEDGEKEURD</b>	<b>AFGEKEURD</b>	<b>NVT</b>
Werking van sleepkoppeling			
Werking van handrem			
Werking van steunwiel			
<b>STEMPELS</b>			
Veiligheid van microscharnelaars			
Richtpennen werken soepel en zijn geolied			
Soepele werking van stempels			
Werking van alle microscharnelaars en claxon (indien aanwezig)			
Werking van knoppen en regelklep van vijzels			
Werking van alle hydraulische vijzels			
Werking van alle microscharnelaars inclusief sirene			
Werking van microscharnelaar van gieksteun			
<b>ASSEN, WIELEN EN REMMEN</b>			
Assen glijden moeiteloos (90/120), of zijn goed bevestigd (170/180)			
Wielen goed aangebracht/veilig, banden in acceptabele conditie			
Wielagers OK			
Spatschermen stevig bevestigd			
Richtpennen werken soepel en zijn geolied			
Sluitbouten stevig aangedraaid			
Wielen draaien ongehinderd rond wanneer handrem wordt losgezet			
Remmen worden gelijkmatig geactiveerd wanneer handrem wordt aangetrokken			
Verbindingsstangen en kabels van rem stevig bevestigd/veilig			
Remschoen niet te ver versleten			
Breekbeveiligingskabel aangebracht en bruikbaar			
Verlichtingsbord aangebracht, functioneren van verlichting			
Correcte bandenspanning			
Correcte koppel van wielmoeren			
<b>ONDERSTEL</b>			
Werking van knoppen en regelklep van onderstel			
Werking van alle giekdelen over hele bereik			
Cilinders geruisloos			
Platform vlakgesteld over hele bereik			
Giekdelen, vlakstelstangen niet beschadigd of verbogen			
Gieken, vlakstelstangen, cilinders raken elkaar niet aan			
Slangen niet strak, vrij van kinken en niet in de war			
Werking van handpomp			

**Bedienings- en veiligheidsinstructies**

<b>ZWENKEN</b>	<b>GOEDGEKEURD</b>	<b>AFGEKEURD</b>	<b>NVT</b>
Zwenkinrichting en motor stevig bevestigd/veilig			
Ingrijpen van wormaandrijving/tandwiel correct, geen overmatige slijtage			
Geen eindspeling van worm in behuizing			
Zwenkwielbouten stevig bevestigd			
Zwenkschermen stevig bevestigd/veilig			
<b>PLATFORM</b>			
Werking van knoppen en regelklep			
Werking van alle giekdelen over hele bereik			
Cilinders geruisloos			
Vlakstellen van platform over hele bereik			
Zwenking soepel over hele bereik			
Werking van giek 4 over hele bereik (indien aanwezig)			
<b>INWENDIG (VOEDING)</b>			
Voeding en alle componenten stevig bevestigd			
Alle kabels en kabelklemmen stevig bevestigd			
Alle slangaansluitingen stevig bevestigd			
Slangen vrij van kinken en niet in de war			
Acculader/regelkast veilig			
Accu veilig/stevig bevestigd			
Elektrolytniveau en soortelijk gewicht			
Werking van acculader			
Niveau van hydrauliekolie			
<b>AFWERKING</b>			
Werking van giekklem			
Draaipen, borgbouten			
Correcte stickers, alle zichtbaar			
Luifel/kappen			
Smeernippels (poten, kniegewricht, centrale stijl)			
(trekkoppeling, zwenkkast, giek 4-170)			
<b>LEKKAGECONTROLE</b>			
Cilinders (opheffen, vizels, telescoop, vlakstellen)			
Regelkleppen			
Keerleppen			
Voeding/pomp			
Zwenkmotor			
Slangaansluitingen			

**Opmerkingen, vereiste herstelwerkzaamheden, enz.;**

**GEÏNSPECTEERD DOOR:** \_\_\_\_\_

**DATUM:**     /     /0